



Manual de Configuración

Instalación de PHP sobre IIS 7 en
Windows Server 2008

Versión 1.0



 **Por favor no imprima este documento a menos que sea realmente necesario.**

Contenido

•Introducción.....	1
•Instalación de IIS 7.....	2
•Configuración de PHP.....	10
•Configuración de PHP sobre IIS 7.....	11
•Agregar nuevos sitios.....	16
•Glosario.....	20
•Contacto.....	21

Introducción

Este documento está dirigido a los administradores de Windows Server 2008 que deseen instalar PHP sobre IIS 7 (Internet Information Services), a los cuales se les guiará en el uso de las herramientas con las que cuenta éste. Además de proveer los conocimientos necesarios para la instalación y configuración del software requerido en este manual

Sugerencia

Es recomendable contar con conocimientos básicos en computación.



Instalación de IIS 7

- Abra: *Inicio>Herramientas Administrativas>Administrador del Servidor*.
- Seleccione la opción **Funciones** situada en el árbol que se encuentra en la izquierda de la ventana para que se abra una nueva pantalla (Fig. 1).

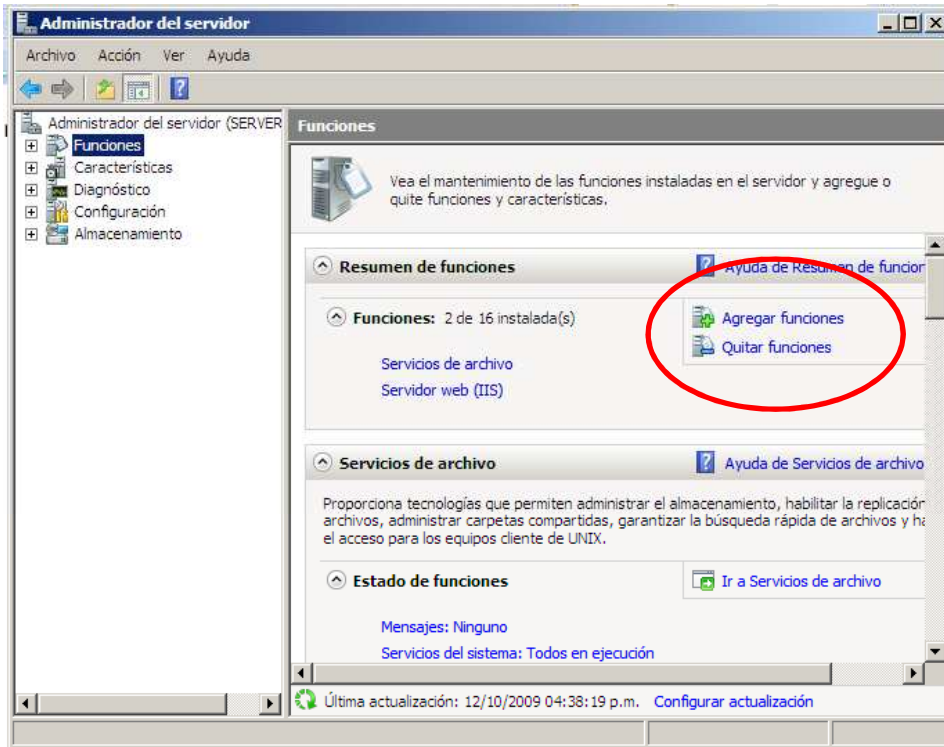


Fig. 1 Página principal del Administrador del Servidor

- Ahora seleccione la opción **Agregar Funciones** que se encuentra a la derecha de la ventana del Administrador del Servidor (Fig. 2).

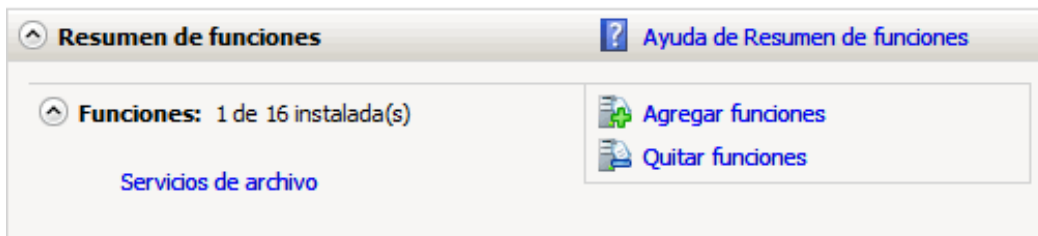


Fig. 2 Agregar funciones

- En la siguiente pantalla seleccione la casilla de **Servidor Web (IIS)**, y haga clic en el botón **Siguiente** (Fig. 3).

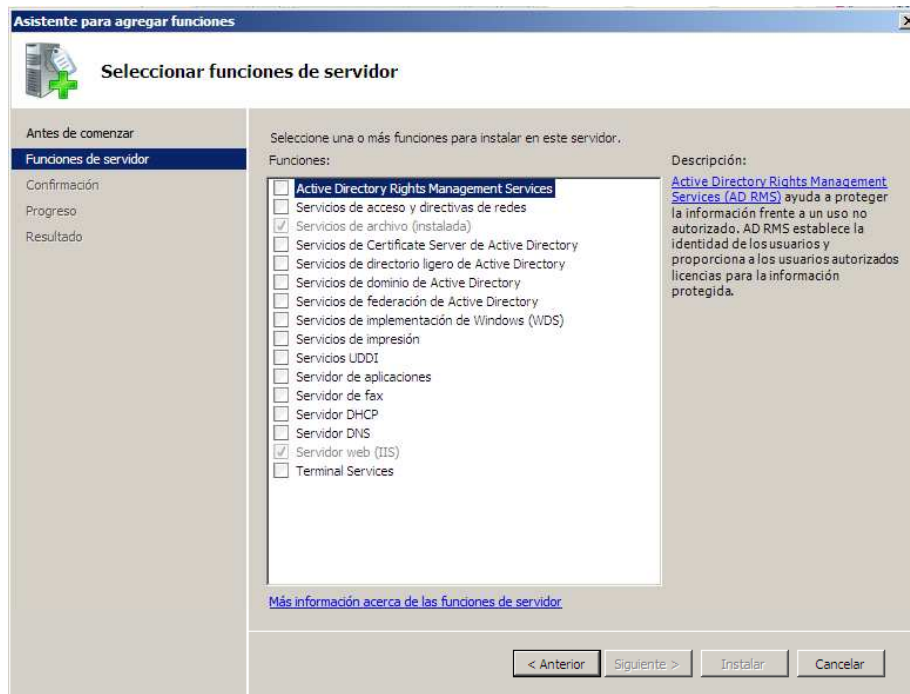


Fig. 3 Agregar funciones

- El asistente pedirá la confirmación de la instalación de IIS 7 en su computadora, para aceptar haga clic en el botón **Siguiente** (Fig 4).

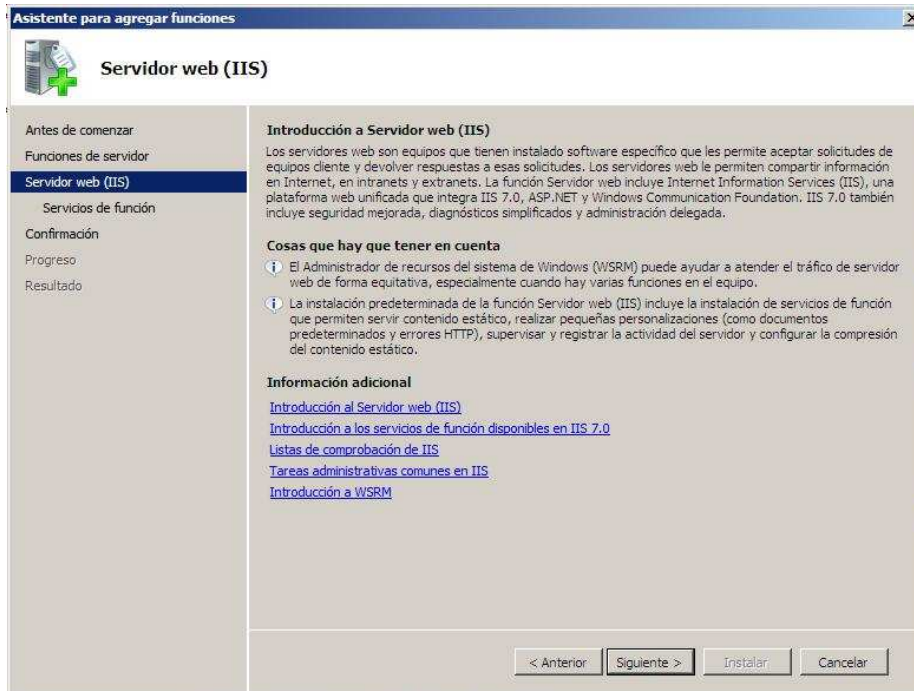


Fig. 4 Confirmación de IIS 7

- En la siguiente pantalla se encuentra un listado de opciones para instalar junto con el IIS 7, usted tiene que seleccionar las casillas de: *CGI*, *Extensiones ISAPI* y *Filtros ISAPI*; que son las características requeridas, además de las que vienen seleccionadas por defecto (Fig. 5).

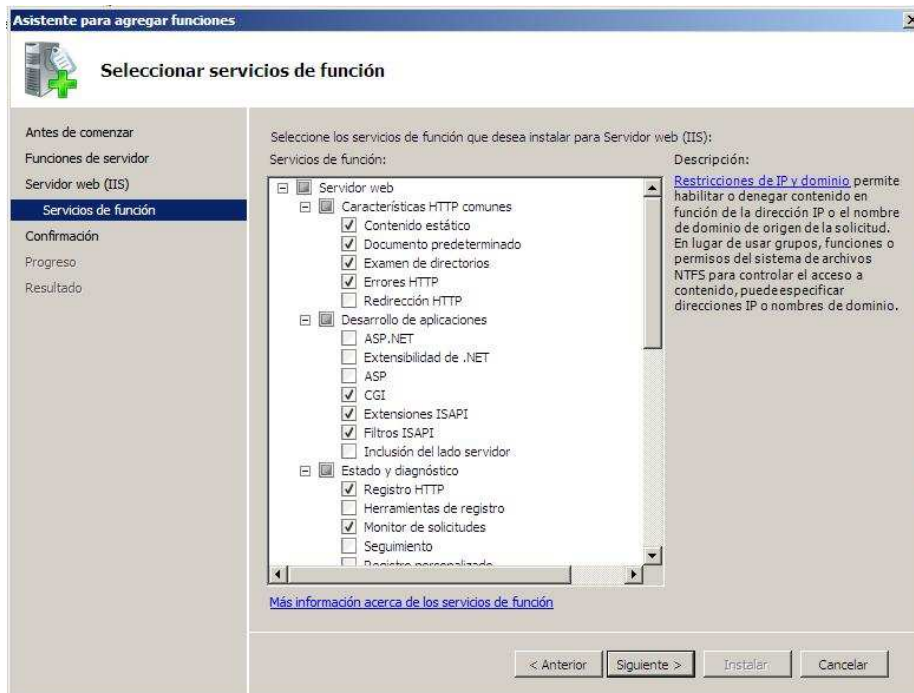


Fig. 5 Características de IIS

- En la pantalla siguiente el asistente pedirá instalar algunas características, se tienen que aceptar para que la instalación pueda continuar. Haga clic en el botón **Instalar** para que la instalación comience (Fig. 6)

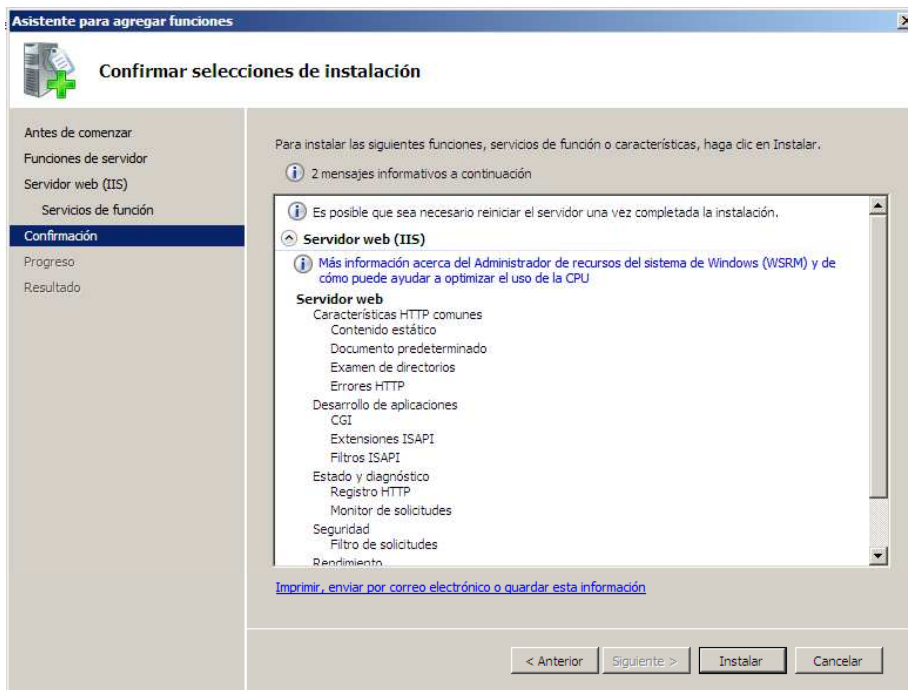


Fig. 6 Otras características de IIS 7

- Una vez que la instalación termine, IIS 7 está listo, haga clic en el botón **Cerrar** del asistente de instalación (Fig. 7).

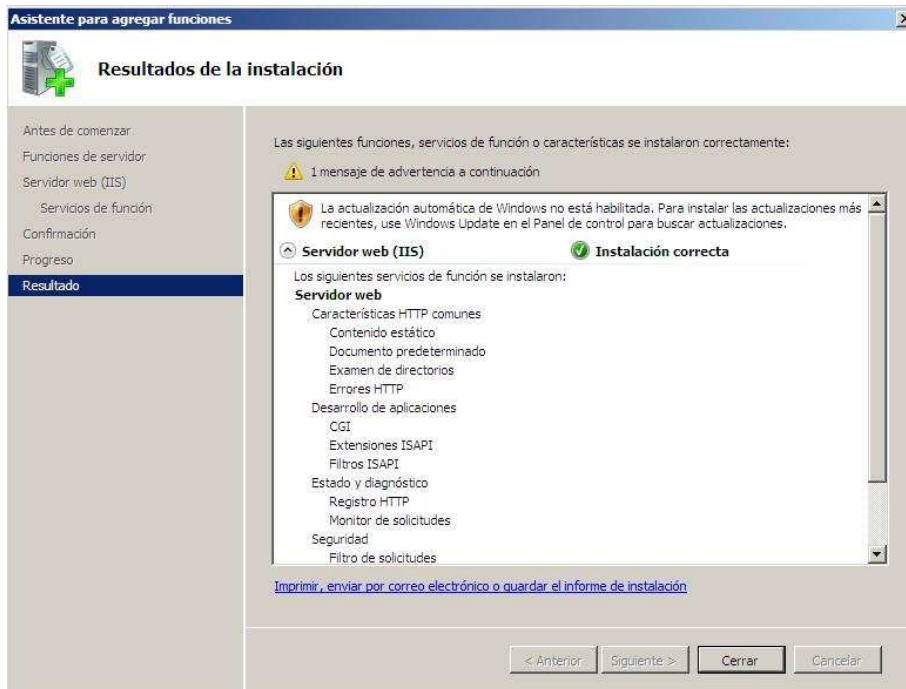


Fig. 7 Cerrar el asistente

- Dirijase a Inicio>Herramientas Administrativas>Administrador de Internet Information Services, para acceder a la ventana principal de IIS (Fig. 8).

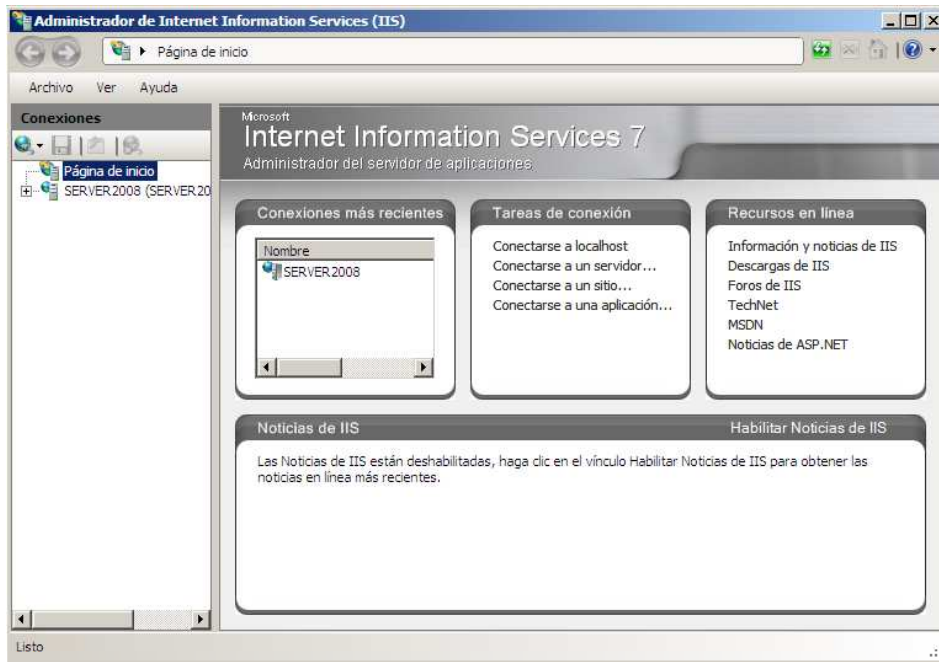


Fig. 8 Administrador de IIS 7

- Desplegar con el mouse el árbol que se encuentra a la izquierda hasta llegar a la opción **Default Web Site** y dar clic sobre la misma (Fig. 9).



Fig. 9 Default Web Site

- Ahora, en el panel *Administrar Sitio Web* de la extrema derecha busque y seleccione la opción de **Examinar *:80 (http)**, para abrir Localhost (Fig. 10).



Fig. 10 Examinar sitio web

- Una vez seleccionada esta opción el navegador se abre y muestra la página de IIS 7. Este mismo resultado se obtiene si se abre el navegador y en la barra de direcciones escribe: `http://localhost/` (Fig. 11).



Fig. 11 Localhost

- Es muy importante que si usted ha contado con una instalación previa de IIS se dirija a `C:\inetpub\wwwroot\` y haga una copia de seguridad del archivo `web.config`, y elimínelo, y posteriormente reinicie el servidor IIS.

- Con esto la instalación de IIS 7 ha terminado.

Configuración de PHP

- Verifique que su equipo cuenta con conexión a Internet.
- En la barra de direcciones del navegador escriba `http://www.php.net/downloads.php` para descargar PHP.
- Descargue el archivo de Windows Binaries, **PHP 5.2.11 zip package**.
- Crear una carpeta nueva en C:\ con el nombre *PHP*.
- Descomprima los archivos del paquete que descargó en la carpeta C:\PHP.
- Clic con el botón derecho sobre el archivo **php.ini-dist** que se encuentra dentro de C:\PHP y seleccione la opción **Abrir con...** y escoja el **Bloc de notas**.
- Dentro del archivo busque la línea de `cgi.force_redirect=1` y cambie el 1 (uno) por un 0 (cero). Debe quedar `cgi.force_redirect=0`.
- Busque la línea de `doc_root =` y agréguele la ruta de dónde se encuentran nuestros scripts PHP, por defecto es `doc_root = "C:\inetpub\wwwroot\"`, si usted alberga sus sitios en una carpeta diferente escriba la ruta en lugar de la antes mencionada. Si se desea agregar más de una ruta, sólo las separa con punto y coma (;),.
- Busque la línea que diga `extension_dir = ./` y sustitúyala por `extension_dir = C:/PHP`.
- Guarde el archivo como *php.ini*, si aparece un mensaje de que ya existe el archivo y si deseamos reemplazarlo, se da clic en **Aceptar**.
- Copie *php.ini* a la carpeta de Windows, si pide sobrecribir el archivo se da clic en **Aceptar**.
- Ahora PHP está listo para ser configurado en IIS 7.

Configuración de PHP sobre IIS 7

- Abra el Administrador de IIS y diríjase a **Default Web Site**.
- Seleccione la opción de **Asignaciones de Controlador** que se encuentra en el menú central de la pantalla (Fig. 12).



Fig. 12 Default Web Site

- Una vez dentro de esta opción elija del panel *Acciones* que se encuentra en la extrema derecha de la pantalla la opción de **Agregar asignación de script** (Fig. 13).



Fig. 13 Asignaciones de controlador

- Los datos de la ventana nueva son los siguientes:

Ruta de acceso de solicitudes: *.php

*Ejecutable: C:\PHP\php5isapi.dll

Nombre: PHP

*El archivo ejecutable se encuentra dentro de la carpeta C:\PHP.

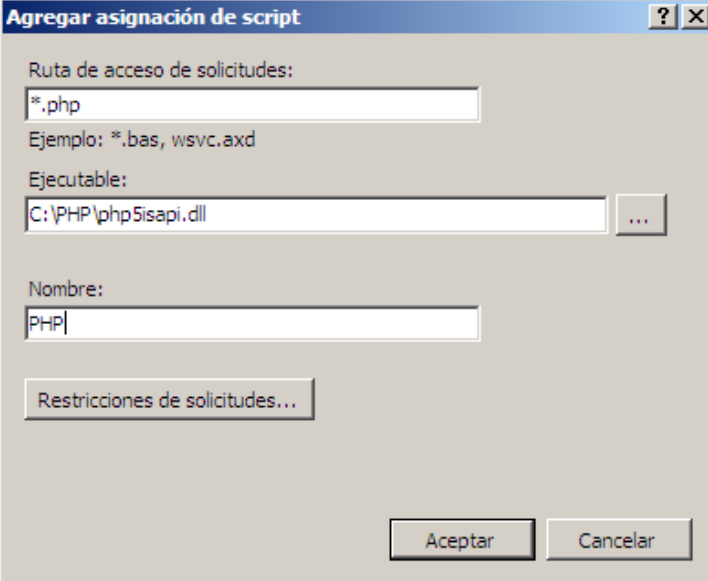


Fig. 14 Formulario Asignación de script

- Clic en **Aceptar**.
- Aparece una ventana de confirmación para habilitar la extensión ISAPI, de clic en **Si** (Fig. 15).

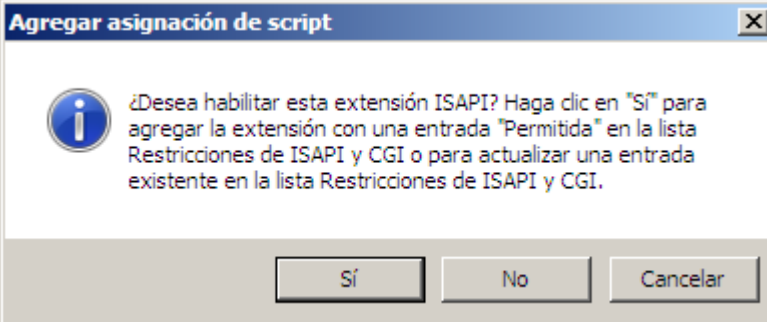


Fig. 15 Agregar asignación de script

- Dentro de panel *Acciones* elija la opción **Agregar asignación de módulo** (Fig. 16).

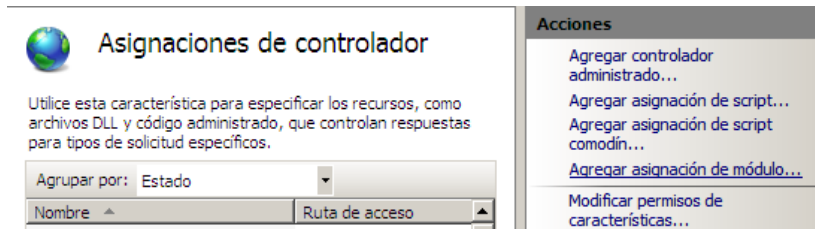


Fig. 16 Agregar asignación de módulo

- Los datos de la ventana nueva son los siguientes:

Ruta de acceso de solicitudes: *.php

Módulo: *FastCgiModule*

*Ejecutable: *C:\PHP\php-cgi.exe*

Nombre: *PHP viaFastCGI*

*El archivo ejecutable se encuentra dentro de la carpeta *C:\PHP*.

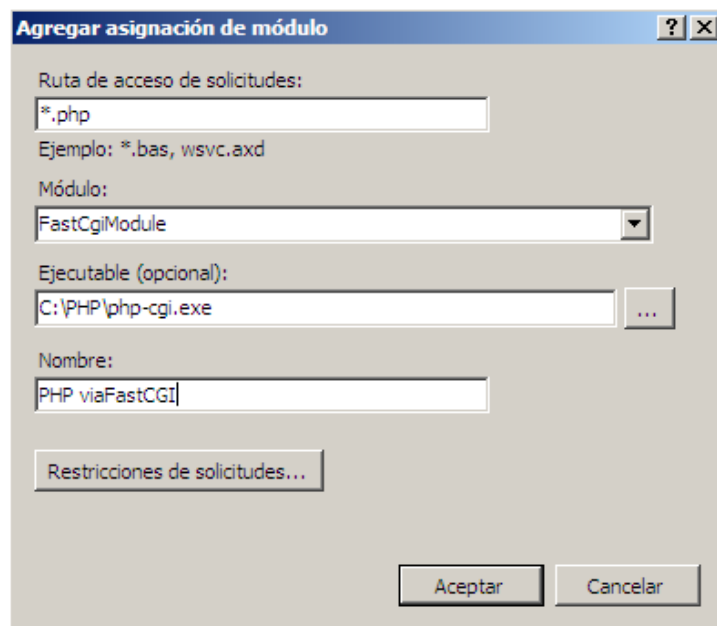


Fig. 17 Formulario Agregar asignación de módulo

- Clic en **Aceptar**.
- Aparece una ventana de confirmación para crear la aplicación FastCGI para aceptar haga clic en el botón **Si** (Fig. 18).

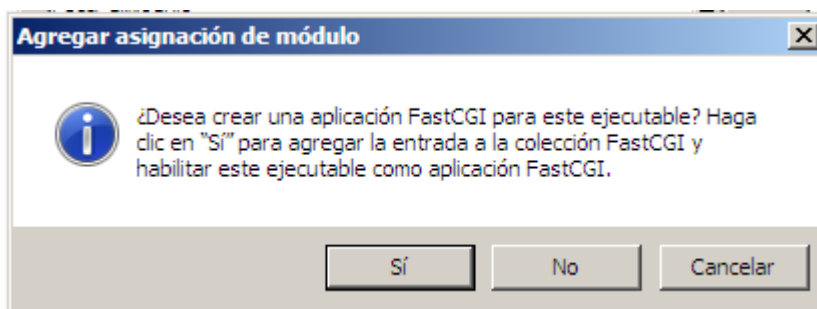


Fig. 18 Agregar asignación de módulo

- Ahora diríjase a la página principal del Administrador de IIS 7 y en el panel *Acciones* situado a la derecha, seleccione la opción de **Reiniciar**, esto se realiza para que IIS 7 pueda interpretar los cambios mas recientes que realizó y así tener un correcto funcionamiento (Fig. 19).



Fig. 19 Reiniciar IIS 7

- Diríjase a la carpeta situada en *Inicio>Equipo>Disco local C) >inetpub>wwwroot*
- Haga clic con el botón derecho sobre el área blanca central y elija la opción *Nuevo>Bloc de notas*.
- En el nuevo documento escriba: `<?php phpinfo(); ?>`
- Guarde como *prueba.php*. En este punto hay que tener cuidado de que la extensión sea en realidad *.php* y no *.txt*.

- Abra el navegador y en la barra de direcciones escriba:
`http://localhost/prueba.php` (Fig. 20).

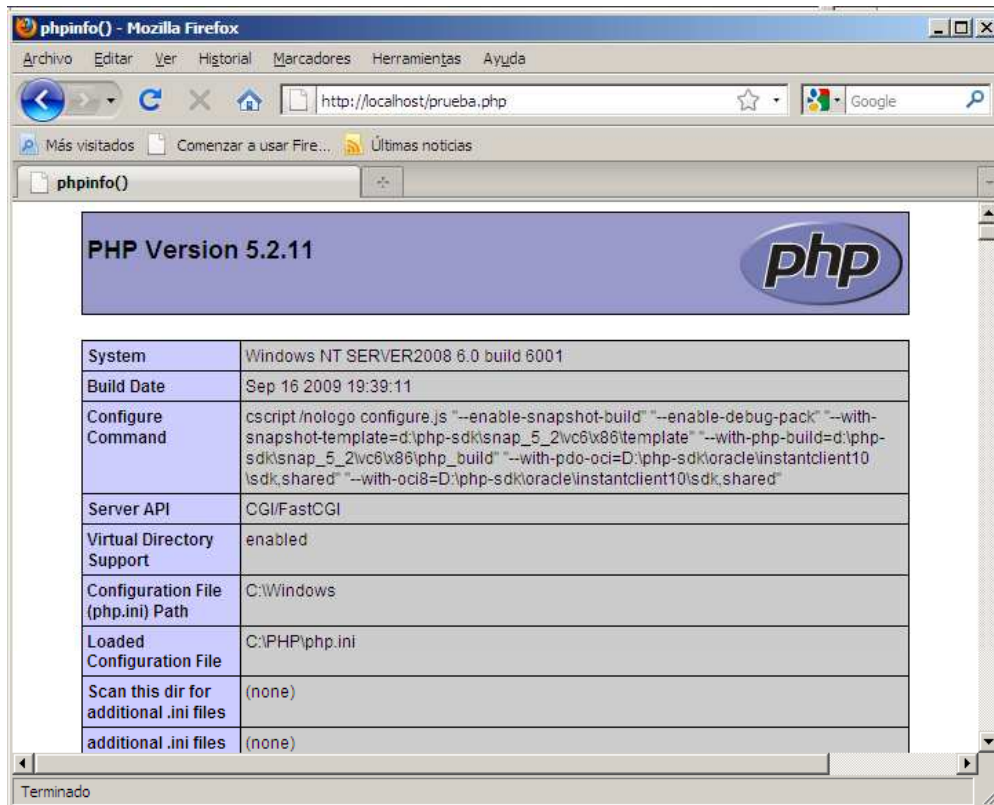


Fig. 20 Prueba de PHP

- En este punto la configuración de PHP sobre IIS 7 ha terminado

Agregar nuevos sitios

- Abra el administrador de IIS 7 dirigiéndose a Inicio>Herramientas Administrativas>Administrador de Internet Information Services.
- Despliegue el árbol que se encuentra a la izquierda de la pantalla hasta localizar la carpeta **Sitios**, una vez localizada de clic con el botón derecho y elija la opción **Agregar sitio web...** (Fig. 21).

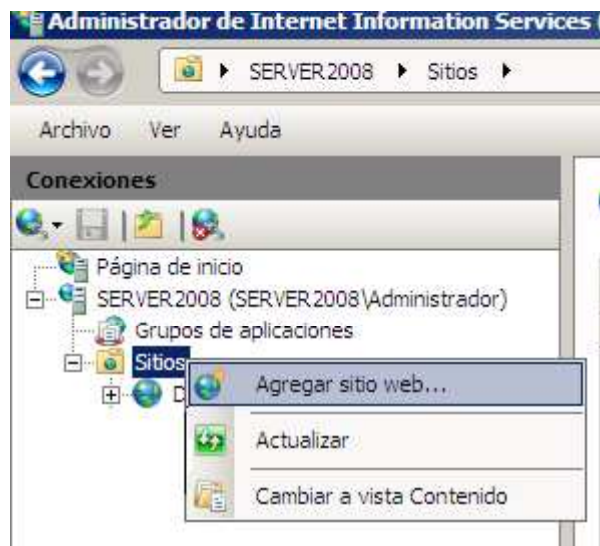


Fig. 21 Agregar sitio web

- Ya que haya realizado el paso anterior, se abre una ventana en dónde deberá Introducir los datos de su nuevo sitio web como se explica a continuación.
 - *Nombre del sitio*: El nombre que le dará a su sitio web.
 - *Grupo de aplicaciones*: Por defecto IIS 7 crea un grupo de aplicaciones con con el nombre del sitio nuevo.
 - *Ruta de acceso física*: El lugar dónde se encuentran los archivos de su sitio. Cabe recordar que la carpeta por defecto es en *C:/inetpub/wwwroot*, pero si sus archivos se encuentran en otra capeta, solo tiene que agregarlas como se explica en el capítulo 2 de Configuración de PHP.

- *Tipo*: Por defecto es **http**.
 - *Dirección IP*: Por defecto se deja en **Todas las asignadas**.
 - *Puerto*: Es el puerto 80
 - *Nombre de host*: Es el nombre con el cuál desde su navegador usted podrá acceder a su sitio.
- Una vez llenado los campos, de clic en **Aceptar** (Fig. 22).

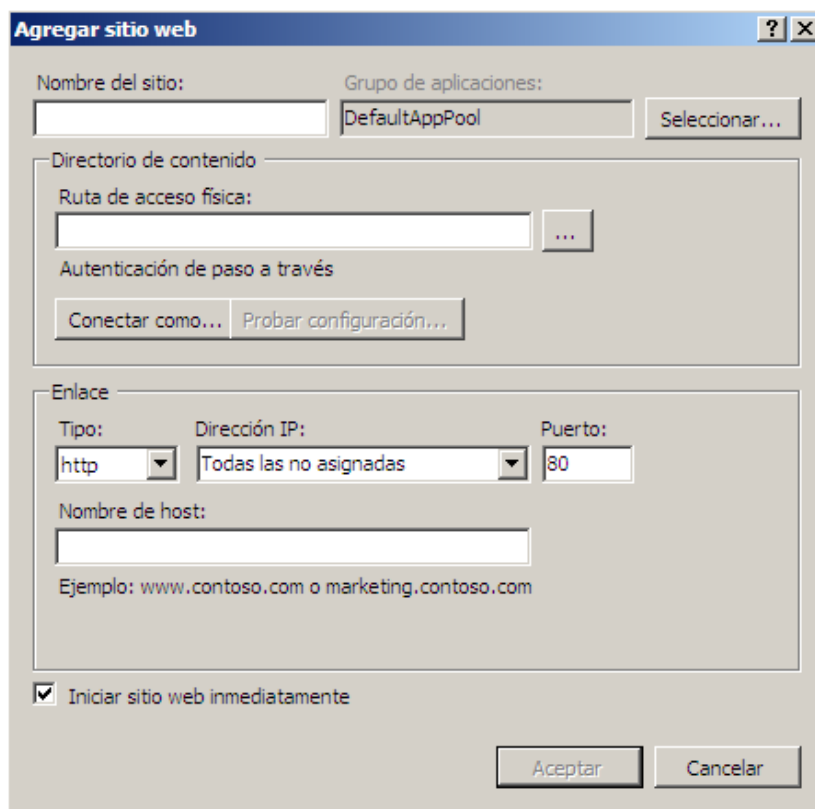


Fig. 22 Datos del sitio web

- Después de esto, diríjase a Inicio>Ejecutar y escriba *notepad*.
- Una vez que el bloc de notas se haya abierto vaya a Archivo>Abrir y navegue hasta Disco Local C> Windows> System 32> Drivers> Etc.

- Cambie los tipos de archivos que desea visualizar de *Documentos de texto* a *Todos los archivos*. (Fig. 23)

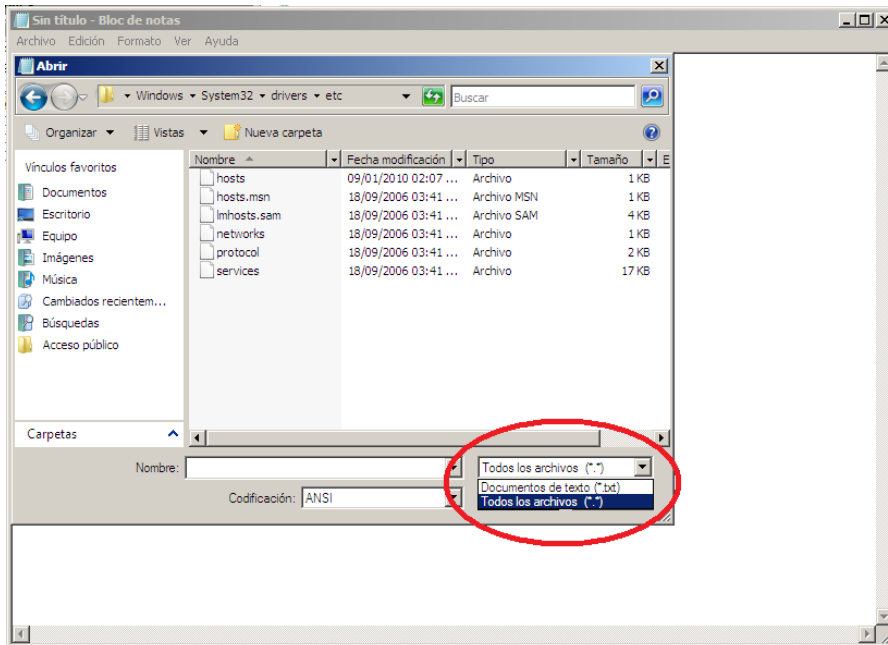
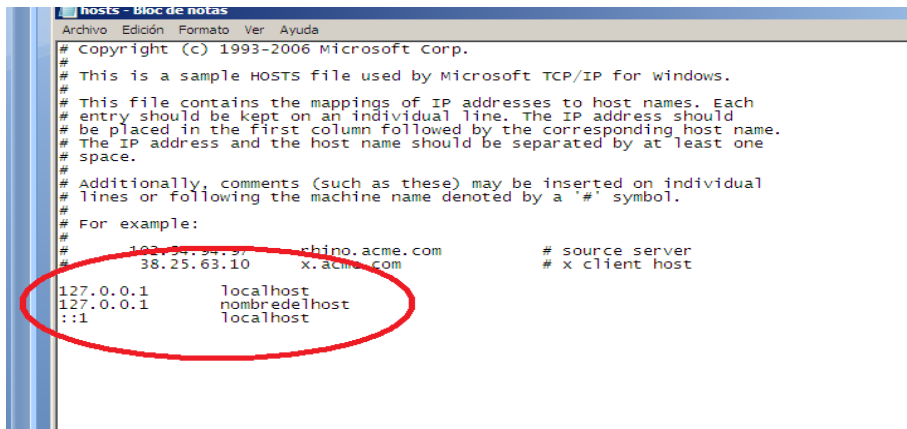


Fig. 23 Tipos de archivo

- Abra el archivo con el nombre *hosts*.
- Una vez que haya abierto el archivo modifíquelo como se explica a continuación

- Agregue un registro al final del archivo justo arriba de `:::1 localhost`.
- Escriba `127.0.0.1` y pulse el botón TAB de su teclado, a continuación, escriba el nombre que le dio a su sitio web en este caso `nombredelhost` sin necesidad de teclear `http://` ó `www` (Fig. 24).



```
hosts - Bloc de notas
Archivo Edición Formato Ver Ayuda
# Copyright (c) 1993-2006 Microsoft Corp.
# This is a sample HOSTS file used by Microsoft TCP/IP for Windows.
#
# This file contains the mappings of IP addresses to host names. Each
# entry should be kept on an individual line. The IP address should
# be placed in the first column followed by the corresponding host name.
# The IP address and the host name should be separated by at least one
# space.
#
# Additionally, comments (such as these) may be inserted on individual
# lines or following the machine name denoted by a '#' symbol.
#
# For example:
#
# 102.54.94.97 rhino.acme.com      # source server
# 38.25.63.10 x.acme.com        # x client host
127.0.0.1 localhost
127.0.0.1 nombredelhost
:::1 localhost
```

Fig. 24 Hosts

- Guarde y cierre el archivo.
- Diríjase al administrador de IIS 7 y reinícielo.
- Abra su explorador de internet y en la barra de direcciones escriba el Nombre del host que le asignó a su sitio web.
- Su sitio web debe abrirse y mostrar la información.

Glosario

Asignación de módulo: Si desea que un módulo nativo en el servidor web administre las solicitudes de un archivo o una extensión de nombre de archivo concreta, puede crear una asignación de controlador de módulo.

Asignación de script: Si desea que un controlador nativo en el servidor web administre las solicitudes de un archivo concreto o una extensión de nombre de archivo específica, puede crear una asignación de script. Los controladores nativos, también conocidos como motores de scripts, son archivos .exe o .dll de código nativo que responden a solicitudes concretas.

Asignaciones de controlador: Los controladores procesan las solicitudes realizadas a los sitios y aplicaciones. Los controladores se asignan a los recursos en el servidor web y generan las respuestas a las solicitudes. Al igual que los módulos, los controladores son implementados por componentes nativos o administrados, como DLL o código administrado.

CGI: Es una importante tecnología de la World Wide Web que permite a un cliente (navegador web) solicitar datos de un programa ejecutado en un servidor web.

IIS: Es una serie de servicios para los ordenadores que funcionan con Windows.

Convierte a un ordenador en un servidor de Internet o Intranet es decir que en las computadoras que tienen este servicio instalado se pueden publicar Páginas Web tanto local como remotamente (servidor web).

ISAPI: Es una interfaz de programación de aplicaciones (API) para el servidor web de Microsoft IIS (Internet Information Server).

Localhost: Es un nombre reservado que tienen todas las computadoras, router o dispositivo que disponga de una tarjeta de red ethernet para referirse a sí mismo.

PHP: Lenguaje de programación interpretado, diseñado para la creación de páginas web dinámicas.

Servidor: Tipo de software que realiza ciertas tareas en nombre de los usuarios. El término servidor ahora también se utiliza para referirse al ordenador físico en el cual funciona ese software, una máquina cuyo propósito es proveer datos de modo que otras máquinas puedan utilizar esos datos.

Acerca de:

Título: Instalación de PHP en IIS 7 en Windows Server 2008.

Versión del manual 1.0

IIDESOFT México S.A. de C.V.

Elaboró: EMPH

Revisión:

Contacto:

Correo electrónico: contacto@iidesoft.com.mx

Tel: (01 55) 58.81.06.19 y 11.13.03.07